

VÝROČNÍ ZPRÁVA SPOLEČNOSTI

JIHOČESKÁ AGENTURA PRO PODPORU INOVAČNÍHO PODNIKÁNÍ o.p.s. (JAIP)

ZA ROK 2012



Obsah

1	ZÁKLADNÍ INFORMACE O SPOLEČNOSTI.....	3
1.1	VZNIK SPOLEČNOSTI	3
1.2	POSLÁNÍ SPOLEČNOSTI.....	3
1.3	ZAMĚŘENÍ SPOLEČNOSTI	3
1.4	ORGANIZAČNÍ STRUKTURA SPOLEČNOSTI	4
1.5	ZMĚNA ZAKLÁDACÍ LISTINY A SLOŽENÍ ŘÍDICÍCH ORGÁNŮ V ROCE 2012:	4
2	PŘEHLED ČINNOSTÍ VYKONANÝCH V ROCE 2012	8
2.1	PROJEKTOVÝ MANAGEMENT	8
	REALIZOVANÉ PROJEKTY	8
2.1.1	<i>Techprofil Jihočeského kraje - Spolupráce s Asociací inovačního podnikání ČR (AIP ČR)</i>	<i>8</i>
2.1.2	<i>Bridge 4 Innovations (B4I)</i>	<i>8</i>
2.1.3	<i>Transfer znalostí a technologií ve vybraných regionech – aplikace evropského vzdělávacího modelu „Technology transfer manager“ (TTM).....</i>	<i>9</i>
2.1.4	<i>SPolupráce, INovace a NETworking vědeckotechnických parků a vysokých škol (SPINNET).....</i>	<i>9</i>
2.1.5	<i>Prostředí JVTP – I. Etapa.....</i>	<i>10</i>
2.1.6	<i>Trojlistek - podpora výuky přírodopisu, biologie, fyziky a chemie žáků ve věku 11 až 15 let.....</i>	<i>10</i>
2.1.7	<i>INNOFUN.....</i>	<i>11</i>
2.1.8	<i>MSB INNOCAT.....</i>	<i>12</i>
	JAIP ROVNĚŽ EXTERNĚ SPOLUPRACUJE NA PROJEKTECH:.....	13
	<i>Regionální kontaktní organizace jižní Čechy - ERA</i>	<i>13</i>
	<i>TopBio Business Angels Club</i>	<i>13</i>
2.2	PODPŮRNÉ AKTIVITY	14
2.2.1	<i>Účast v klastrech.....</i>	<i>14</i>
2.2.2	<i>Účast v platformách a sítích</i>	<i>14</i>
2.3	SPRÁVA PORTÁLU GATE2BIOTECH.....	15
2.4	SPRÁVA JIHOČESKÉHO VĚDECKOTECHNICKÉHO PARKU	17
2.4.1	<i>Zasídlené společnosti v JVTP k 31. 12. 2012:</i>	<i>18</i>
2.4.2	<i>Virtuálně zasídlené společnosti.....</i>	<i>20</i>
3	EKONOMICKÉ ÚDAJE SPOLEČNOSTI ZA ROK 2012.....	22
3.1.1	<i>Členění výnosů podle zdrojů v tis. Kč</i>	<i>22</i>
3.1.2	<i>Vývoj a konečný stav fondů o.p.s.</i>	<i>22</i>
4	ÚČETNÍ ZÁVĚRKA SPOLEČNOSTI K 31. 12. 2012	23
5	VÝHLED HOSPODAŘENÍ PRO ROK 2013.....	37

1 ZÁKLADNÍ INFORMACE O SPOLEČNOSTI

Název: Jihočeská agentura pro podporu inovačního podnikání o.p.s. (dále JAIP)
Sídlo: Na Zlaté stoce 1619, 370 05 Č. Budějovice
IČO: 260 91 143
Zakladatel: Jihočeská hospodářská komora

1.1 Vznik společnosti

JAIP vznikla v červnu 2005 přeměnou platformy Steering Committee pro podporu inovací v Jihočeském kraji do neziskové společnosti.

Jediným zakladatelem JAIP je Jihočeská hospodářská komora.

1.2 Poslání společnosti

Vytváření podmínek pro rozvoj výzkumu, vývoje a inovačního podnikání v regionu vedoucích ke zvýšení prosperity.

1.3 Zaměření společnosti

JAIP je subjektem zaštiťujícím oblast podpory výzkumu, vývoje a inovací v regionu a poskytuje veřejnosti tyto obecně prospěšné služby:

- Výzkum a vývoj v oblasti managementu podpory inovací regionálního charakteru. Výzkum a vývoj v oblasti přechodu na regionální ekonomiku založenou na znalostech s důrazem na regionální specifika (regionálním charakterem rozumíme region soudržnosti NUTS II, především pak Jihočeský kraj - region NUTS III, popřípadě nižší úroveň).
- Spolupráce při tvorbě, realizaci a koordinaci výzkumné inovační politiky.
- Pořádání odborných kurzů, školení a jiných vzdělávacích akcí včetně lektorské činnosti v oblasti výzkumné a inovační politiky, managementu a ekonomiky výzkumu, vývoje a podpory inovací regionálního charakteru; vzdělávání manažerů a jiných pracovníků z akademické i podnikové sféry v oblasti výzkumu a vývoje resp. v oblasti využívání výsledků výzkumu a vývoje prostřednictvím ochrany duševního vlastnictví a přenosu technologií; vše k dosažení cílů společnosti.

- Poradenská činnost v oblasti výzkumné a inovační politiky, managementu a ekonomiky výzkumu a vývoje regionálního charakteru.
- Informační služby včetně publikační činnosti v oblasti výzkumné a inovační politiky, managementu a ekonomiky výzkumu a vývoje regionálního charakteru.
- Správa datové základny pro potřeby tvorby a evaluace výzkumné a inovační politiky, managementu a ekonomiky výzkumu a vývoje regionálního charakteru.
- Komplexní správa a řízení organizačních uspořádání vědeckotechnických parků.

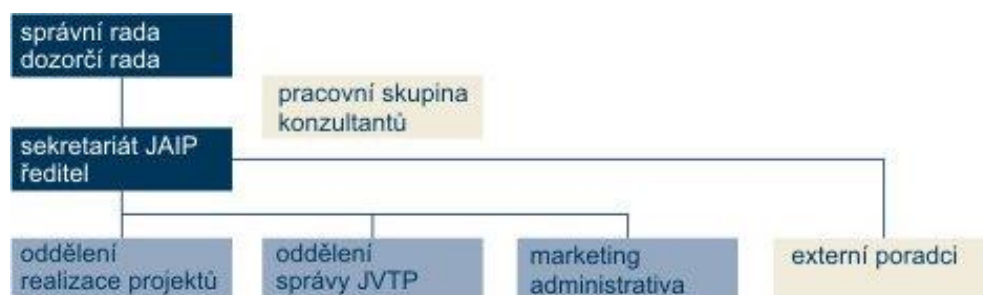
1.4 Organizační struktura společnosti

V orgánech společnosti jsou zastoupeny tyto regionální instituce a podniky:

Krajský úřad Jihočeského kraje
Statutární město ČB
Jihočeská hospodářská komora
Regionální rozvojová agentura jižních Čech
Úřad práce v ČB
CzechInvest v ČB

Komerční podniky

Jihočeská univerzita v ČB
Biologické centrum AV ČR
Centrum biologických technologií
Společnost vědeckotechnologických parků
Hospodářský park České Velenice



1.5 Změna zakládací listiny a složení řídicích orgánů v roce 2012:

Řádné jednání RK, SR a DR JAIP se konalo: **15.6.2012** a **6.12.2012**

Dne 5.10.2012 se uskutečnilo e-hlasování SR JAIP týkající se změn v orgánech společnosti.

Neuskutečnilo se žádné mimořádné jednání SR JAIP.

Změny složení řídicích orgánů společnosti za rok 2012:

Správní rada JAIP:

Jihočeská agentura pro podporu inovačního podnikání o.p.s.

- rezignace pana Ing. Václava Krále
- novým členem se stal Ing. Jaromír Slíva

Dozorčí rada JAIP:

- žádné změny

Rada konzultantů JAIP:

- rezignace pana Ing. Václava Krále
- novým členem se stal Ing. Jaromír Slíva
- novým členem se stal pan Radovan Polanský

Ředitel JAIP:

- Ing. Petra Vachová

Složení orgánů společnosti k 31. 12. 2012

- Statutární orgán společnosti (9 členů) – správní rada
- Kontrolní orgán společnosti (3 členové) – dozorčí rada
- Nejvyšší fakultativní orgán společnosti (23 členů) – rada konzultantů
- Ředitel

Správní rada JAIP			
Jméno	Titul	Funkce	Organizace
Filištejn Václav	Ing.	předseda	Envisan Gem, a.s.
Grubhoffer Libor	Prof. RNDr. CSc.	člen	Jihočeská univerzita v ČB (JU)
Lakomý Jaroslav	Ing.	člen	Společnost vědeckotechnologických parků ČR, Agrien spol. s.r.o.
Polívka Tomáš	Prof. RNDr. CSc.	místopředseda	JU
Sehnal František	Prof. RNDr. CSc.	člen	Biologické centrum AV ČR (BC)
Slíva Jaromír	Ing.	člen	Krajský úřad Jihočeského kraje (KU JK)
Stejskal Jan	Ing.	člen	PS Inovace s.r.o.
Štangl František	Ing.	člen	KU JK
Vlach Jiří	PhDr.	člen	RERA, a.s.

Dozorčí rada JAIP			
Jméno	Titul	Funkce	Organizace
Křivan Jaroslav	Ing	člen	HP ČV
Mlčoch Svatomír	JUDr.	člen	Envi, s.r.o.
Vácha František	Doc. RNDr. PhD.	člen	Jihočeská univerzita v ČB (JU)

Rada konzultantů			
Jméno	Titul	Funkce	Organizace
Bártů Robert	Ing.	člen	CzechInvest
Dvořák Miroslav	Ing.	člen	JHK
Filištejn Václav	Ing.	předseda	JAIP
Grubhoffer Libor	Prof. RNDr. CSc.	člen	Jihočeská univerzita v ČB
Jirsa Tomáš	Ing.	člen	Město Hluboká nad Vltavou
Krejča Miroslav	Ing. Bc.CSc.	člen	Senát ČR
Křivan Jaroslav	Ing.	člen	Hospodářský park České Velenice
Kubeš Jan	Ing.	člen	Belis s.r.o.
Lakomý Jaroslav	Ing.	člen	SVTP ČR
Loukota Ivan	Ing.	člen	Úřad práce v ČB
Mlčoch Svatomír	JUDr.	člen	Envi, s.r.o.
Moravec Ivo	Ing.	člen	SM ČB
Pokorný Jan	RNDr. CSc.	člen	Enki o.p.s.
Polanský Radovan		člen	Technologické centrum Písek
Polívka Tomáš	Prof. RNDr. CSc.	člen	JU v ČB
Sehnal František	Prof. RNDr. CSc.	1. místopředseda	BC
Slíva Jaromír	Ing.	člen	KU JK
Stejskal Jan	Ing.	člen	PS inovace s.r.o.
Štangl František	Ing.	člen	KU JK
Vácha František	Doc. RNDr. PhD.	člen	Jihočeská univerzita v ČB (JU)
Vlach Jiří	PhDr.	člen	RERA a.s.

Vomáčka Václav	Ing.	člen	Micro-sensor spol. s.r.o.
Zíma Ludvík	Dr.Bc.	člen	KÚ JK

Ředitelka	Ing. Petra Vachová
------------------	--------------------

2 PŘEHLED ČINNOSTÍ VYKONANÝCH V ROCE 2012

2.1 Projektový management

REALIZOVANÉ PROJEKTY

2.1.1 Techprofil Jihočeského kraje - Spolupráce s Asociací inovačního podnikání ČR (AIP ČR)

I v roce 2012 JAIP průběžně aktualizoval databázi Techprofil ČR i Techprofil Jihočeského kraje s cílem připravit a dále zdokonalovat a prezentovat uspořádaný systém informací o inovačním prostředí a inovačním potenciálu ČR. Tento systém poskytuje přehled o mezinárodní spolupráci ve výzkumu a vývoji, kontakty a informace potřebné k rozvoji inovačního podnikání, vytvoří podmínky pro výraznější zastoupení podnikových pracovišť VaV a inovačních firem v mezinárodní spolupráci, napomůže efektivnějšímu zapojování českých organizací do mezinárodních aktivit ve výzkumu a vývoji tak, aby jejich hlavním kritériem byl přínos pro výzkum a vývoj a realizace jeho výsledků v ČR.

Více informací naleznete na www.aipcr.cz.

2.1.2 Bridge 4 Innovations (B4I)



Název programu: Operační program Vzdělávání pro konkurenceschopnost
Prioritní osa 2: Terciární vzdělávání, výzkum a vývoj
Opatření/Program: 2.4 Partnerství a sítě
Doba trvání projektu: leden 2010 – prosinec 2012

Cílem projektu B4I bylo vybudovat multifunkční platformu pro podporu a popularizaci výzkumu, vývoje a inovací, tedy platformu spolupráce vybraných klíčových regionálních partnerů s výrazným zapojením podnikatelské a veřejné sféry v rámci Jihočeského kraje. B4I je souborem nástrojů na podporu spolupráce mezi průmyslem, výzkumnými pracovišti a veřejnou správou.

Aktivity projektu B4I, na kterých se JAIP podílel:

- 01 Sběr dat, zpracování analytických studií a tvorba metodik (přípravná fáze)
- 02 Kontaktní kancelář Bridge4Innovation (fyzické kontaktní místo)
- 03 Interaktivní dynamický internetový portál (virtuální informační platforma)
- 04 Dovednostní tréninkové moduly (zaměřené na zvýšení znalostí a kompetencí v oblasti vzájemné spolupráce, přenosu znalostí a informací, tvoření sítí)

05 Studijní pobyty a odborné stáže (grantový systém B4I)

Více informací naleznete na www.b4i.cz.

2.1.3 Transfer znalostí a technologií ve vybraných regionech – aplikace evropského vzdělávacího modelu „Technology transfer manager“ (TTM)

Název programu: Operační program Vzdělávání pro konkurenceschopnost

Prioritní osa 2: Terciární vzdělávání, výzkum a vývoj

Opatření/Program: 2.4 Partnerství a sítě

Doba trvání projektu: leden 2010 – prosinec 2012



JAIP vyhrál výběrové řízení - Lektori on-line v oblasti transferu technologií

Hlavním cílem projektu TTM bylo vytvoření sítě pracovišť, která budou spolupracovat na vytvoření mechanismu přenosu nových, převážně ekologicky zaměřených nebo z ekologických poznatků vycházejících technologií, do praxe. Vzdělávání pracovníků sítě veřejných výzkumných institucí AV ČR a Jihočeské univerzity v ČB v problematice přenosu znalostí a technologií z akademické do komerční sféry se uskutečnilo prostřednictvím základního kurzu TTM-J. Dalším cílem projektu bylo vyškolení technologických skautů v pokračovacím kurzu TTM-S a vzdělávání budoucích školitelů v nejpokročilejším kurzu TTM-E. Kurz obsahoval složitou problematiku přenosu poznatků a technologií počínaje ekonomikou, psychologii, přes právní aspekty, komunikační a marketingové aktivity až po otázky zakládání a řízení spin-off společností.

Více informací naleznete na <http://ttm.bc.cas.cz/>

2.1.4 SPolupráce, INovace a NETworking vědeckotechnických parků a vysokých škol (SPINNET)

Název programu: Operační program Vzdělávání pro konkurenceschopnost

Prioritní osa 2: Terciární vzdělávání, výzkum a vývoj

Opatření/Program: 2.4 Partnerství a sítě

Délka trvání projektu: září 2011 – srpen 2014

Cílem projektu SPINNET je vytvořit prostředí pro intenzivní spolupráci akademického a VaV sektoru s aplikační sférou. Tohoto bude dosaženo volbou struktury zapojených partnerů v regionech NUTS2, kde je vždy partnerem vysoká škola a vědeckotechnický park (VTP). Generalizaci a bezproblémovou implementaci aktivit na národní úrovni zajistí SVTP ČR.

Hlavní cíle projektu jsou:

- úspěšná realizace spolupráce studentů s inovačními firmami díky stážím - stínování manažerů
- úspěšná realizace spolupráce studentů s popularizátory vědy a výzkumu díky stážím ve VTP
- podpora inovativní tvůrčí činnosti (studentské týmy, soutěže o nejlepší podnikatelský záměr)
- posílení spolupráce mezi vysokými školami a aplikační sférou - portál spolupráce.org,
- realizace specializovaných workshopů a konferencí, setkávání cílové skupiny s aplikační sférou

2.1.5 Prostředí JVTP – I. Etapa

Název programu: Prosperita Výzva IV (neveřejná podpora)

Opatření/Program: OPPI, Prosperita

Doba trvání projektu: říjen 2010 – prosinec 2013

Jihočeský vědeckotechnický park (JVTP) vznikl v roce 2008 v rámci nově postavené budovy ve vlastnictví Jihočeské univerzity. Od té doby získal správce JVTP, tedy Jihočeská agentura pro podporu inovačního podnikání, o.p.s., zkušenosti s provozem tohoto prostředí, s klienty, jejich potřebami, možnostmi dalšího rozvoje a zejména slabými místy JVTP.

Investiční část projektu Prostředí JVTP – I.etapa vychází ze tří požadavků - dovybavení poloprovozu tak, aby byl univerzálně využitelný pro kultivaci biomasy v základních podmínkách, doplnění zařízení, které v JVTP chybí a stane se doplňující vybaveností laboratoří, a dále odkoupení domén a portálu Gate2Biotech jako základního marketingového nástroje pro další rozvoj stávajícího JVTP.

2.1.6 Trojlístek - podpora výuky přírodopisu, biologie, fyziky a chemie žáků ve věku 11 až 15 let

Název programu: Operační program vzdělávání pro konkurenceschopnost

Oblast podpory: Počáteční vzdělávání, PO 1.1

Doba trvání projektu: leden 2012 – prosinec 2013

Projekt Trojlístek je zaměřen na podporu badatelských aktivit žáků 6. až 9. tříd ZŠ a nižších stupňů 8letých gymnázií, na rozvoj propedeutiky jejich vědeckého myšlení v přírodovědných oborech.

Cílem je:

- (1) vytvoření 3 metodik zaměřených na praktickou i laboratorní výuku přírodopisu, fyziky a chemie,
- (2) pilotní ověření metodik v rámci diskusních školení s aprobovanými učiteli,

- (3) pilotáž všech tří metodik na ZŠ a G,
- (4) vytvoření portálu coby platformy škol i jednotlivých pedagogů majících zájem o rozvoj vědeckého uvažování žáků,
- (5) filmový metodický dokument jako názorný doplněk metodik,
- (6) kurzy pro učitele zaměřené na jejich práci s novými metodikami.

V průběhu roku 2012 bylo zrealizováno výběrové řízení na pořízení laboratorní techniky a materiálu, které jsou nezbytné pro úspěšnou realizaci projektu. Byly vytvořeny metodiky pro výuku žáků/studentů. Na konci roku proběhly závěrečné přípravy na plnění klíčové aktivity projektu – projektové dny na školách.

Více informací naleznete na <http://www.portal-ctyrlitek.cz/>

2.1.7 INNOFUN

Celý název projektu: Funding Policies to bring Innovation to finance/market/people
Název programu: Evropská územní spolupráce
Oblast podpory: OP Mezuregionální spolupráce - INTERREG IVC
Doba trvání projektu: leden 2012 – prosinec 2014

InnoFun je mezinárodní projekt s celkovým rozpočtem téměř 2 mil. EUR, kterého se účastní celkem 14 partnerů z 9 členských zemí EU. Všechny partnerské organizace jsou zapojeny do tvorby inovační politiky na regionální úrovni, jedná se především o regionální samosprávy nebo o zprostředkující subjekty (jako např. JAIP), které mají plnou podporu ze strany regionu. V projektu však figuruje také několik univerzit. Všechny participující subjekty mají společný zájem na zefektivnění přenosu inovací směrem k tržnímu prostředí.

Hlavním cílem projektu InnoFun je zefektivnění regionální inovační politiky ve smyslu odstranění hlavních komunikačních bariér mezi autory inovativních produktů a trhy resp. uživateli (tzn. zefektivnění transferu inovovaného produktu na trh).

Inovační politika regionu resp. podpora tvorby inovací na regionální úrovni bude zlepšena díky přijetí hodnotících hledisek používaných soukromými investory. Dalším přínosem pro regionální inovační politiku bude koordinace postupu mezi autory inovací a regionálními samosprávnými orgány, tak aby bylo dosaženo konsensu ve způsobu podpory inovací.

V průběhu roku 2012 byla vytvořena studie porovnávající rozhodovací procesy související s podporou inovací a bylo provedeno několik rozhovorů (např. se zástupci Czechinvestu, Hospodářské komory, Jihočeské univerzity,

Krajského úřadu) za účelem ověření uplatnitelnosti sledovaných metod pro hodnocení a propagaci projektových záměrů.

Více informací naleznete na www.innofun.org

2.1.8 MSB INNOCAT

Celý název projektu: Inovační katalyzátor pro oblast Mühlviertel - jižní Čechy

Název programu: Evropská územní spolupráce, Přeshraniční spolupráce ČR – Rakousko

Prioritní oblast: Socio-ekonomický rozvoj, cestovní ruch a transfer know-how; Infrastruktura a služby spojené s podnikáním a inovacemi

Doba trvání projektu: leden 2012 – červen 2014

Projekt navazuje na ukončený projekt MSB-Technet, ve kterém bylo stanoveno 8 opatření pro první krok nové inovativní cesty k oboustrannému všeobecnému rozvoji příhraničních oblastí jižní Čechy – Mühlviertel.

Jako konkrétní pilotní téma k dalšímu pokračujícímu rozvoji a realizaci byla vybrána 2 Opatření:

Opatření 6 – Přenos výsledků výzkumu a vývoje do praxe.

Opatření 2 – Přeshraniční síť inovačních aktérů

Tento navazující projekt si klade následující cíle:

- podpora zviditelnění výsledků a výkonů v regionu
- využití a vylepšení existujících sítí a platforem pro přeshraniční přenos výsledků
- sestavení a realizace konceptu "katalyzátoru" pro proces "srovnávání nabídky a poptávky pro inovace"
- rozvoj opatření 2 "Přeshraniční síť inovačních aktérů"
- přenos Know-How ze sítě hornorakouských impulsních center (obzvláště z oblasti Mühlviertel) při vytváření a rozvíjení inovačních infrastruktur v jižních Čechách
- vytvoření a prohloubení přeshraniční sítě inovačních aktérů a podniků

V rámci projektu MSB Innocat budou vypracovány nabídky pro podnikatele, které mají společně s poskytovateli výsledků VaV podpořit produkci většího množství inovačních záměrů jak ve vlastní zemi, tak i v rámci širšího regionu Mühlviertel-Jižní Čechy. Prostřednictvím výměny Know-How se zároveň zvýší kompetence zprostředkovatelů (tzn. JAIP a JVTP). Očekávaný dopad realizace projektu spočívá také ve zvýšení počtu projektů mezi vědeckovýzkumnými organizacemi a podnikateli, zvyšování povědomí o existujících nabídkách VaV na obou stranách hranice, vytváření nových pracovních míst.

Během roku 2012 byla vypracována matice silných oborů v Jihočeském kraji, která analyzuje průnik výrobní a akademické sféry. Matice bude použita pro budoucí zaměření podpory inovací v Jihočeském kraji. V průběhu

roku 2012 byla rovněž vytvořena studie analyzující možnosti uplatnění hornorakouského konceptu podpory inovací TIM v Jihočeském kraji.

Více informací na: www.msb-innocat.eu

JAIP rovněž externě spolupracuje na projektech:

Regionální kontaktní organizace jižní Čechy - ERA

Spolupráce s koordinátorem projektu CVGZ AV ČR v.v.i.

Hlavním cílem projektu je zvýšit v regionu jižní Čechy informovanost o 7. rámcových programech EU (7RP) a napomoci výzkumným a vývojovým organizacím, vysokým školám, akademickým pracovištím, podnikatelům se zaměřením na malé a střední, integrovat se do sítě vědeckovýzkumných pracovišť Evropské unie.

TopBio Business Angels Club

Projekt „TopBio BAC“ (TopBio Business Angels Club) ve spolupráci s akciovou společností TopBio (virtuálně zasídlena společnost v prostorách JVTP) je realizován z důvodu vysoké poptávky po finančních prostředcích od začínajících inovačních firem. Projekt se zaměřuje na podporu financování inovačních firem prostřednictvím Business Angels zejména v oblastech vývoje potravinářských firem, producentů biopotravin, odvětví biotechnologií, technologií pro ochranu životního prostředí, alternativních zdrojů energií, snížení energetické náročnosti a nových technologií, včetně informačních. Cílem projektu je sdružovat jednotlivé investory, zprostředkovávat kontakty na začínající a malé firmy, poskytovat služby zaměřené na poradenství při přípravě vzniku firem, jejich podnikatelských záměrů a příprava na vstup investora.

Projekt je realizován se sídlem v Jihočeském vědeckotechnickém parku v Českých Budějovicích s pobočkami v Jindřichově Hradci, Jihlavě, Brně a Znojmě. Řešením projektu dojde k osvětové činnosti této formy financování firem a podpory růstu začínajících a malých inovačních firem.

Přínosem projektu je podpora vzniku a financování rozvoje inovačních firem v počáteční fázi. Zaměření firem - zejména na vývoj a uplatnění nových technologií, aplikací a konkurenceschopných výrobků a služeb na trhu.

2.2 Podpůrné aktivity

2.2.1 Účast v klastrech

JAIP se v rámci svých činností zabývá také podporou při zakládání a rozvoji klastrů v Jihočeském kraji. Všechny níže uvedené klastrové iniciativy se snaží najít řešení problematiky v oblasti lidských zdrojů, společné propagace, výzkumu a vývoje.

JAIP je aktivním členem těchto klastrových iniciativ:

- Český IT klastr
- Strojírenský klastr /CGMC družstvo/
- Regionální potravinářský klastr
- CEVTECH
- Český pivovarský klastr

JAIP dále mapuje dění v těchto klastrech:

- Ekogen o.s.
- Národní klastrová asociace
- Krajská energetická agentura

Více informací: <http://www.jaip.cz/ucast-v-klastrech>

2.2.2 Účast v platformách a sítích

Enterprise-Europe Network

JAIP uzavřel Deklaraci vzájemné spolupráce s BIC Plzeň s.r.o. (partner konsorcia sítě EEN). Účelem spolupráce je vytvoření podmínek směřujících k lepšímu pokrytí regionu jižních Čech a tím zajištění vyšší kvality a lepší dostupnosti služeb modulu A (pokrývá především informace související s podnikáním na evropském trhu) a modulu B (poradenství a asistence v oblasti technologického transferu a inovací) sítě Enterprise Europe Network.

Více informací na www.een.cz

Trilaterální technologická platforma

JAIP působí jako partner Jihočeské hospodářské komory a podílí se na aktivitách, které napomáhají rozvíjet přeshraniční spolupráci mezi Jihočeským krajem, Dolním Bavorskem a Horním Rakouskem.

TTP napomáhá k:

- iniciaci kooperačních projektů podniků a vědeckovýzkumných institucí všech tří regionů

- tvorbě kooperační sítě v jednotlivých oborech
- využití národních a evropských podpůrných programů

Každoročně pořádá TTM „Přeshraniční den inovací“, kde jsou představeny nejnovější trendy a perspektivy na poli inovací. Závěrem je udělována firmám a výzkumným institucím cena „Cross Border Award“ za příkladnou přeshraniční spolupráci v oblasti vývoje, výzkumu a inovací.

JAIP byl v roce 2012 dále členem:

- Pracovní skupiny pro podnikání v JK
- Členem Steering Committee v projektu BISONet, který spravuje EEN
- Členem projektového týmu AIP ČR
- Členem Komise cestovního ruchu – odborná komise rady města
- Členem profesní Asociace institucí a odborníků transferu technologií AKTOP
- Členem VTP-NET – neformální networking ředitelů VTP, PIC, CTT

2.3 Správa portálu Gate2biotech



Gate2Biotech je portál, který spojuje biotechnologickou komunitu ve střední Evropě. Mapuje vše nové v oboru biotechnologií. Díky portálu mohou firmy podnikající v oboru vyhledat jednoduchým způsobem výzkumná pracoviště a další partnery pro řešení technologických problémů, s nimiž se potýkají a také zde mohou prezentovat nabídku svých služeb potenciálním partnerům z Česka i zahraničí. Portál Gate2Biotech slouží jak most propojující vědeckovýzkumný sektor a sektor komerční. Začleňuje úřady a podpůrné organizace zaměřené na podporu transferu inovativních technologií do jednotné komunikační platformy českých a světových biotechnologií.

Jako zprostředkovatel informací poutá pozornost k oblasti biotechnologií a podpoře jejich aplikací a transferu do praxe. Zároveň funguje jako nástroj k motivaci nepodnikatelské odborné veřejnosti (zejm. vědců a studentů) směrem k inovačnímu podnikání či aplikovanému výzkumu. K posílení osvěty biotechnologií se zaměřujeme zejména na cílové skupiny využívající sociálních sítí. Jedná se zejména o Facebook, ale umožňujeme sdílet naše příspěvky také přes ostatní komunikační platformy, jako jsou google+, twitter, digg, linkuj, přidej.cz a další. Největší ohlasy jsou dle očekávání přes Facebook. Počet fanoušků přesáhl 1.300 a stále roste. Vzhledem k úzce odborné i věkově profilované komunitě se dá toto číslo považovat za úspěch. Při aktualizování obsahu několikrát denně přesahuje počet návštěvnosti více než 2.000 přístupů za den a přispívá tak k celkové návštěvnosti portálu. Zobrazení stránek se proto pohybuje v poměrně vysokých číslech – přes 55.000 měsíčně z přibližně 20.000 unikátních IP adres. Stálí návštěvníci představují více než 30 % všech příchoďů.

Tabulka uvádí jasnou a přehlednou kategorizaci na základní sekce portálu www.Gate2Biotech.cz a přehledně shrnuje počet příspěvků publikovaných v jednotlivých rubrikách za rok 2012:

Název rubriky	Frekvence příspěvků
Odborná sekce	372/rok
Zpravodajství	204/rok
Autorské články a zajímavosti	98/rok
Novinky z českých biotechnologií	68/rok
Články na přání	2/měsíc (nová rubrika)
Informujeme Vás	966/rok
Doporučujeme	154/rok
Nabídky ke spolupráci	183/rok
Akce a konference	255/rok
Biotech slovník	374 nových hesel
Ke stažení	průběžně
Zdroje a odkazy	průběžně
Knihy	průběžně
Časopisy	průběžně
Studenti	219/rok
Mohlo by Vás zajímat	154/rok
Akce studijní a jiné	57/rok
Diplomky, stáže a stipendia	8 (nová rubrika)
Databáze vysokých škol	průběžně
Zaměstnání	479/rok
Nabídka	464/rok
Poptávka	15/rok
Katalog biotech firem	526 revidovaných záznamů
Biotechnologický report	průběžně
Rádce v podnikání	nová rubrika
Biotech infrastruktura	nová rubrika
O nás	

Poslední změny ve struktuře webu

1. Přidání rubriky „Články na přání“.

Interaktivně komunikujeme s cílovou skupinou. Díky nové rubrice je možné zvolit si vlastní téma na přání, které je jednou za 14 dní publikováno. Rubrika je v provozu od října 2012 a dle přímých ohlasů i nepřímo sledováním návštěvnosti je její přidání přínosem.

2. Diplomky stáže a stipendia.

O tuto rubriku byl zájem jak ze strany studentů, tak ze strany pracovišť. Je ideálním příkladem pro naplňování účelu portálu Gate2Biotech, tedy tvorby mostu informací

3. Posílení rubriky „Zaměstnání“

Jednoznačně vedoucí postavení v žebříčcích návštěvnosti.

4. Katalog Biotech firem

Doznal výrazných změn a byl kompletně zrevidován pro účel tvorby Biotechnologické ročenky 2012. V současné době čítá 526 aktualizovaných záznamů českých firem podnikajících na poli biotechnologií.

5. Biotechnologická ročenka 2012

Biotechnologická ročenka bude sloužit jako podklad s přehlednou a jasnou informací o českém biotechnologickém prostoru. Bude možné ji poskytnout potenciálním zahraničním investorům. Věříme, že napomůže podpořit transfer technologií. V neposlední řadě bychom rádi srozumitelnou formou informovali odbornou i laickou veřejnost o tom, co se v českých biotechnologiích děje. Vědecká základna výzkumu oborů využitelných v biotechnologiích, kterou Česká republika disponuje, si to plným právem zaslouží.

Zdrojem pro vyhledávání záznamů do databáze byly internetové stránky. Hledání profilů firem probíhalo v několika kolech. Z profilů společností byly převzaty základní údaje. Jejich aktuálnost proto přímo souvisí s aktuálností údajů na původních webových stránkách zapojených institucí. O tom, že se Biotechnologický report připravuje, byly společnosti informovány zasláním hromadného emailu. Pouze malé množství se však do přípravy aktivně zapojilo.

Zpřesnění vyhledaných záznamů proběhlo kontrolou podle identifikačního čísla na portálu Justice.cz. Oddělili jsme tak platné záznamy od již neexistujících společností, které však mnohdy na webu stále prezentují svá portfolia.

6. Aktualizované členění databází

Pro členění v rámci databází portálů Gate2Biotech jsme zachovali tři základní sektory členění biotechnologických oborů. Každý obor je dále rozdělen do podoborů, specifikující konkrétní činnost.

Více informací o portálu na <http://www.gate2biotech.cz/>

2.4 Správa Jihočeského vědeckotechnického parku



Na základě nájemní smlouvy s JU působí JAIP od roku 2008 jako správce I. etapy JVTP. Je nastaven smluvní rámec pro zasídlení a působení klientů v JVTP a stanovena pravidla pro práci s klienty.

V roce 2012 došlo k zasídlení Fakulty rybářství a ochrany vod, ústav akvakultury.

K 31. 12. 2012 byla budova JVTP plně obsazena.

2.4.1 Zasídlené společnosti v JVTP k 31. 12. 2012:

GEN-TREND s.r.o. /zasídlená k 1.10.2008/

Společnost Gen-Trend, s.r.o. vznikla jako účelové seskupení odborníků z oblasti výzkumu molekulární a genové technologie a manažerů úspěšných obchodních společností z oblasti biotechnologií a jejich aplikací v medicíně, ekologii, potravinářství apod. Náplní činnosti tohoto seskupení je aplikovaný výzkum a vývoj v uvedených oblastech a následné uplatnění výsledků výzkumu a vývoje ve výrobě. Společnost GEN-TREND má v ambice uplatnit se se svými produkty nejen na českém trhu, ale i na trzích evropských.

V prostorách JVTP společnost realizuje tyto projekty:

Záměr společnosti je postaven na inovaci dvou stávajících produktů společnosti, první z nich je z oblasti vývoje diagnostických souprav parodontálních patogenů, druhý je inovace procesu fermentační produkce biologicky aktivních molekul a antigenů pro výrobu serologických diagnostik.

Více na <http://www.gentrend.cz/>

I2L Research s.r.o. /zasídlená k 1.1.2009/

Probíhá průběžné testování přípravků.

- Terénní ověření účinnosti biocidní gelové návnady proti *Blattella germanica*
- Terénní ověření účinnosti biocidní gelové návnady proti *Monomorium pharaonis*
- Stanovení účinnosti aerosolového biocidního přípravku proti *Aedes albopictus*, *Culex quinquefasciatus*
- Stanovení účinnosti odpařovacího deskového biocidního přípravku proti *Aedes albopictus*, *Culex quinquefasciatus*
- Stanovení účinnosti odpařovacího tekutého biocidního přípravku proti *Aedes albopictus*, *Culex quinquefasciatus*
- Stanovení účinnosti repelentního přípravku proti *Aedes albopictus*, *Culex quinquefasciatus*
- Dlouhodobé vývojové testování a testování účinnosti ošetření ovoce pomocí vysokofrekvenčního ozařování v rámci Clean Fruit Consortium

Více na <http://i2lresearch.com/>

Jihočeský vědeckotechnický park a.s. (JVTP a.s.) /zasídlená k 1.1.2010/

Společnost JVTP a.s., založená dne 7. 3. 2008, jejímž jediným zakladatelem a akcionářem je Jihočeský kraj. V prostorách JVTP připravuje společnosti podání registrační a plné žádosti projektu „Koncipování rozvoje JVPT - etapa II.A" podávaného do programu Prosperita, Operačního programu podnikání a inovace. Rozvojová etapa IIA je zaměřena na vybudování kapacit a zdrojů, především potom infrastrukturních a technologických, pro provoz JVTP jako celku.

Více na www.jvtp.cz

MycoLab s.r.o. /zasídlená k 1.10.2010/

Společnost MycoLab s.r.o. se zaměřuje především na vývoj technologie na výrobu biopreparátů na bázi vláknitých hub určených pro využití v biologické ochraně zemědělských plodin a lesních kultur.

Více na <http://www.mycolab.cz/>

SurfaceTreat, a.s. /zasídlená k 1.2.2011/

Společnost SurfaceTreat a.s. je rozvíjející se společnost, která se zabývá aplikovaným výzkumem a vývojem moderních technologií povrchových úprav. Společnost byla založena na podzim v roce 2008. V říjnu 2010 došlo v souvislosti se změnou jejího hlavního akcionáře ke změně statutárních orgánů a sídlem společnosti se staly České Budějovice. Její hlavní orientace je vývoj procesů a zařízení pro plazmové úpravy povrchů, rozvíjí však aktivity i v jiných moderních oblastech povrchových úprav. Společnost nabízí inovativní řešení úpravy povrchu tzv. „na míru“ s využitím nejnovějších poznatků materiálové vědy a s ohledem na ekonomické i kvalitativní požadavky současného trhu a ekologický přístup k řešení daného problému.

V Českých Budějovicích se společnost zaměřuje především na následující aktivity:

- 1) vývoj metodiky přípravy fotoaktivních vrstev pro ekologické filtry nové generace
- 2) vývoj technologií atmosférických plazmových povrchových úprav.

Při vývoji bude využita spolupráce s pracovišti Jihočeské univerzity s firmami v Jihočeském kraji.

www.surface-treat.cz

Fakulta rybářství a ochrany vod /zasídlená k 1.10.2012/

Laboratoř řízené reprodukce ryb

Výzkumná činnost pracovníků „Laboratoře řízené reprodukce ryb“ je především zaměřena na:

- 1) **řízenou reprodukci ryb**: Cílem je optimalizace postupů pro dosažení ovulace jikernaček s využitím anestézie, aplikace hormonálních přípravků a úpravy teploty vody, jak u stávajících hospodářsky významných druhů (kapr obecný, lín obecný, amur bílý, štika obecná, candát obecný, lososovité ryby), tak u druhů do akvakultury nově zaváděných (okoun říční, sumeček africký, jeseteři) a druhů z volných vod (lipan podhorní, parma říční, piskoř pruhovaný, karas obecný).
- 2) **ontogenezi ryb**: Studium je zaměřeno na vliv environmentálních faktorů (zvláště teploty) na raný vývoj ryb (piskoř pruhovaný, sumeček africký, karas obecný, aj.).
- 3) **na oblast intenzivní akvakultury** se zvláštním zřetelem na využití recirkulačních systémů (RAS) (u okouna říčního, candáta obecného, sumečka afrického, tilapie nilské, lososovitých ryb), testování krmiv (včetně stanovení krmných koeficientů), studium metabolismu (spotřeba kyslíku a exkrece metabolitů ryb), hodnocení růstu, hmotnostní heterogenity a vlivu způsobu a/nebo intenzity chovu ryb na kvalitu finálního produktu (tj.

výtěžnost, chemické složení a sensorické vlastnosti masa). Dále je zkoumána rychlost růstu a vhodnost různých, vzájemně nepřibuzných, populací okouna říčního pro hospodářské využití v podmínkách intenzivního chovu.

Vedle výzkumu zajišťují pracovníci laboratoře i poradenství (pro odbornou veřejnost i praxi) a výuku na FROV JU (včetně vedení bakalářských, diplomových a doktorských prací) v uvedených směrech odborné činnosti.

<http://www.frov.jcu.cz/cs/ua-frov-ju/laborator-rizene-reprodukce-ryb>

Laboratoř výživy a kvality masa ryb

Laboratoř se zabývá faktory ovlivňujícími kvalitu rybího masa. Byla vyvinuta patentovaná technologie chovu kapra se zvýšeným obsahem omega 3 kyselin. Pro tento produkt byla vytvořena ochranná známka a webové stránky www.omega3kapr.cz. Společně s Institutem klinické a experimentální medicíny ověřují pozitivní vlastnosti kapřího masa v léčbě kardiovaskulárních chorob.

Důležitou oblastí je vývoj krmiv využívajících rostlinné látky, především oleje, jako náhrady za tradiční rybí olej. Výzkum je cílen na zvyšování udržitelnosti akvakultury a zvyšování nutriční kvality rybího masa pro konzumenty. Moderním směrem výzkumu je studium vlivu biologicky aktivních látek obsažených v rostlinných krmivech na metabolismus ryb a kvalitu jejich masa.

Laboratoř se zabývá zpracováním ryb a rybích výrobků. Především pak jejich kvalitou a stabilitou v průběhu skladování. Vyvíjí rybí výrobky s bioaktivními látkami využívající hůře obchodovatelné části ryb či vedlejší produkty. Neméně důležité je i hodnocení vlivu kuchyňských úprav na výslednou kvalitu rybích výrobků.

Laboratoř využívá moderní analytické přístroje a postupy (plynová chromatografie, vysoce účinná tenkovrstvá chromatografie a kapalinová chromatografie). Provádí krmné pokusy, sensorické testy, hodnocení kvality a vývoj rybích výrobků.

<http://www.frov.jcu.cz/cs/ua-frov-ju/laborator-vyzivy-a-kvality-masa-ryb>

2.4.2 Virtuálně zasídlené společnosti

R2S, s.r.o.

Cílem společnosti R2S, s.r.o. je nabídnout výzkumným organizacím virtuální prostor "tržiště" pro podporu prodeje inovativních myšlenek chráněných patentem či užitným vzorem a jejich účinnou prezentaci.

Tento způsob je založený na multimediální prezentaci formou digitálního příběhu, pitchingu pomocí mobilního a internetového marketingu a na prodeji těchto produktů VaV formou internetové aukce.

www.researchtosale.cz

CIIV, o.p.s.

Společnost CIIV o.p.s. se zaměřuje především na tvorbu inženýrských studijních osnov za použití metodiky projektově orientovaného studia.

<http://ciiv.org/>

TopBio, a.s.

Společnost TopBio a.s. se zabývá poskytováním služeb klientům a správou vlastních i klientských prostředků. Své aktivity soustředí zejména na rychle rostoucí trhy obnovitelných energií, úspor energií a technologií budov.

www.topbio.cz

Develos družstvo

Develos družstvo je společným projektem zkušených programátorů, odborníků a studentů Jihočeské univerzity v ČB. Vzniklo v rámci Jihočeského vědeckotechnického parku, v jehož budově také sídlí.

Společnost se zabývá především tvorbou internetových stránek šitých na míru, výrobou softwarových aplikací, či specializovaným IT vzděláváním.

www.develos.cz

Česká bioplynová asociace o.s.

CzBA **sdrhuje více jak 60 členů** včetně předních vědeckovýzkumných institucí, dodavatelů a výrobců technologií, provozovatelů bioplynových stanic a dalších expertů nejen z České republiky.

Přínosy pro členské subjekty jsou na různých úrovních a pro různé cílové skupiny:

- **pro výzkumné a odborné pracovníky** je to fórum k výměně nejnovějších poznatků a příležitost k setkávání, iniciaci nových výzkumných a inovačních projektů, stejně jako nástroj k další osvětě zejména odborné veřejnosti a zaměstnanců veřejné správy
- **pro provozovatele bioplynových zařízení** přináší CzBA možnost aktivně ovlivňovat podnikatelské prostředí v oboru, ať už využíváním nejmodernějších technologií, poradenství v oblasti probíhajících biologických procesů, právních konzultací, nebo také vytvářením standardů kvality, komunikací se státní správou a samosprávou či lobbováním a připomínkováním nových právních předpisů, zejména vyhlášek a metodických pokynů
- **pro projektanty a servisní pracovníky** je zde inspirace k využití nových prvků a aktuálních poznatků vědy a výzkumu přímo v praxi při navrhování nových bioplynových stanic a řízení souvisejících výrobních procesů a postupů

Od svého vzniku se CzBA aktivně věnuje iniciaci výzkumných projektů zaměřených na bioplyn a biometan. Podílí se na činnosti řady expertních skupin, tvorbě legislativních opatření a účastní se mezinárodních projektů (např. [GasHighWay](#), [BiogasIN](#), apod.).

www.czba.cz

3 EKONOMICKÉ ÚDAJE SPOLEČNOSTI ZA ROK 2012

V roce 2012 hospodařil JAIP se ziskem 471 tis. Kč. Veškerá činnost byla činnost hlavní, nebyla realizována žádná doplňková činnost.

3.1.1 Členění výnosů podle zdrojů v tis. Kč

Tržby z prodeje služeb (nájemné prostor JVTP, poradenství)	3 092 tis.
Provozní dotace (podrobněji viz. příloha úč. závěrky)	7 176 tis.
Jiné ostatní výnosy	365 tis.
Kurzové zisky a úroky	28 tis.

3.1.2 Vývoj a konečný stav fondů o.p.s.

Vlastní jmění společnosti tvoří vklad zakladatele ve výši 100 000 Kč.

Výsledek hospodaření společnosti v roce 2011 (zisk 790 tis. Kč) byl zaúčtován ve prospěch účtu Fondy.

K 31. 12. 2012 byl stav Fondů 2 077 tis. Kč.

4 ÚČETNÍ ZÁVĚRKA SPOLEČNOSTI K 31. 12. 2012

ZPRÁVA NEZÁVISLÉHO AUDITORA

pro správní radu společnosti Jihočeská agentura pro podporu inovačního podnikání o.p.s.

se sídlem České Budějovice, Na Zlaté stoce 1619, PSČ 370 05

Identifikační číslo: 260 91 143

Zpráva o účetní závěrce

Na základě provedeného auditu jsem vydala k účetní závěrce, která je součástí této výroční zprávy, zprávu následujícího znění:

Provedla jsem audit přiložené účetní závěrky obecně prospěšné společnosti Jihočeská agentura pro podporu inovačního podnikání o.p.s. zahrnující rozvahu k 31. prosinci 2012, výkaz zisku a ztráty za rok končící k tomuto datu a přílohu této účetní závěrky, která obsahuje popis použitých významných účetních metod a další vysvětlující informace.

Odpovědnost statutárního orgánu účetní jednotky za účetní závěrku

Za sestavení a věrné zobrazení účetní závěrky v souladu s českými účetními předpisy odpovídá statutární orgán obecně prospěšné společnosti Jihočeská agentura pro podporu inovačního podnikání o.p.s.. Součástí této odpovědnosti je navrhnout, zavést a zajistit vnitřní kontroly nad sestavováním a věrným zobrazením účetní závěrky tak, aby neobsahovala významné nesprávnosti způsobené podvodem nebo chybou, zvolit a uplatňovat vhodné účetní metody a provádět dané situaci přiměřené účetní odhady.

Odpovědnost auditora

Mojí odpovědností je vyjádřit na základě provedeného auditu výrok k této účetní závěrce. Audit jsem provedla v souladu se zákonem o auditorech a Mezinárodními auditorskými standardy a souvisejícími aplikačními doložkami Komory auditorů České republiky. V souladu s těmito předpisy jsem povinna dodržovat etické požadavky a naplánovat a provést audit tak, abych získala přiměřenou jistotu, že účetní závěrka neobsahuje významné (materiální) nesprávnosti.

Audit zahrnuje provedení auditorských postupů k získání důkazních informací o částkách a údajích zveřejněných v účetní závěrce. Výběr auditorských postupů závisí na úsudku auditora, zahrnujících i vyhodnocení rizik významné (materiální) nesprávnosti údajů uvedených v účetní závěrce způsobené podvodem nebo chybou. Při vyhodnocování těchto rizik auditor posoudí vnitřní kontrolní systém relevantní pro sestavení účetní závěrky podávající věrný a poctivý obraz. Cílem tohoto posouzení je navrhnout vhodné auditorské postupy, nikoli vyjádřit se k účinnosti vnitřního kontrolního systému účetní jednotky. Audit též zahrnuje posouzení vhodnosti použitých účetních metod, přiměřenosti účetních odhadů provedených vedením i posouzení celkové prezentace účetní závěrky.

Jsem přesvědčena, že důkazní informace, které jsem získala, poskytují dostatečný a vhodný základ pro vyjádření mého výroku.

Výrok auditora

Podle mého názoru účetní závěrka podává věrný a poctivý obraz aktiv, pasiv a finanční situace obecně prospěšné Jihočeská agentura pro podporu inovačního podnikání o.p.s. k 31. prosinci 2012 a nákladů, výnosů a výsledku jejího hospodaření a peněžních toků za rok končící k tomuto datu v souladu s českými účetními předpisy.

Zpráva o výroční zprávě

Ověřila jsme též soulad výroční zprávy obecně prospěšné Jihočeská agentura pro podporu inovačního podnikání o.p.s. k 31. prosinci 2012 s účetní závěrkou. Za správnost výroční zprávy je zodpovědný statutární orgán společnosti. Mým úkolem je vydat na základě provedeného ověření výrok o souladu výroční zprávy s účetní závěrkou.

Ověření jsem provedla v souladu s Mezinárodními auditorskými standardy a souvisejícími aplikačními doložkami Komory auditorů České republiky. Tyto standardy vyžadují, aby auditor naplánoval a provedl ověření tak, aby získal přiměřenou jistotu, že informace obsažené ve výroční zprávě, které popisují skutečnosti, jež jsou též předmětem zobrazení v účetní závěrce, jsou ve všech významných (materiálních) ohledech v souladu s příslušnou účetní závěrkou. Jsem přesvědčena, že provedené ověření poskytuje přiměřený podklad pro vyjádření výroku auditora.

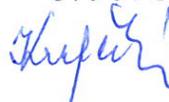
Podle mého názoru jsou informace uvedené ve výroční zprávě obecně prospěšné Jihočeská agentura pro podporu inovačního podnikání o.p.s. k 31. prosinci 2012 ve všech významných (materiálních) ohledech v souladu s výše uvedenou účetní závěrkou.

V Českých Budějovicích dne 10. června 2013



Ing. Jana Krafčíková
Odpovědný auditor
Osvědčení KA ČR č. 1551

Žerotínova 664/19
370 04 České Budějovice



ROZVAHA (BALANCE)

Zpracováno v souladu s vyhláškou
č. 504/2002 Sb. ve znění
pozdějších předpisů

k 31.12.2012
(v celých tis. Kč)

Název účetní jednotky
**Jihočeská agentura pro pod-
poru inovac.podnikani o.p.s.**

**Na Zlaté stoce 1619
České Budějovice
37005**

ICO
26091143

AKTIVA

a		b	1	2
		Císlo řádku	Stav k prvnímu dni účetního období	Stav k poslednímu dni účetního období
A.	Dlouhodobý majetek ř. 09 + 20 + 28 - 40	1	1 742	2 113
I.	Dlouhodobý nehmotný majetek			
	Nehmotné výsledky výzkumu a vývoje (012)	2	0	0
	Software (013)	3	0	0
	Ocenitelná práva (014)	4	670	670
	Drobný dlouhodobý nehmotný majetek (018)	5	0	0
	Ostatní dlouhodobý nehmotný majetek (019)	6	0	0
	Nedokončený dlouhodobý nehmotný majetek (041)	7	0	0
	Poskytnuté zálohy na dlouhodobý nehmotný majetek (051)	8	0	0
	Součet ř. 2 až 8	9	670	670
II.	Dlouhodobý hmotný majetek			
	Pozemky (031)	10	0	0
	Umělecká díla, předměty a sbírky (032)	11	0	0
	Stavby (021)	12	0	0
	Samostatné movité věci a soubory movitých věcí (022)	13	1 226	2 078
	Pěstitelské celky trvalých porostů (025)	14	0	0
	Základní stádo a tažná zvířata (026)	15	0	0
	Drobný dlouhodobý hmotný majetek (028)	16	0	0
	Ostatní dlouhodobý hmotný majetek (029)	17	0	0
	Nedokončený dlouhodobý hmotný majetek (042)	18	0	0
	Poskytnuté zálohy na dlouhodobý hmotný majetek (052)	19	0	0
	Součet ř. 10 až 19	20	1 226	2 078
III.	Dlouhodobý finanční majetek			
	Podíly v ovládaných a řízených osobách (061)	21	0	0
	Podíly v osobách pod podstatným vlivem (062)	22	0	0
	Dluhové cenné papíry držené do splatnosti (063)	23	0	0
	Půjčky organizačním složkám (066)	24	0	0
	Ostatní dlouhodobé půjčky (067)	25	0	0
	Ostatní dlouhodobý finanční majetek (069)	26	0	0
	Pořizovaný dlouhodobý finanční majetek (043)	27	0	0
	Součet ř. 21 až 27	28	0	0

Odesláno dne:

Podpis
vedoucího
účetní
jednotky :

Odpovídá
za údaje :

Jihočeská agentura
pro podporu inovačního podnikání o.p.s.
Na Zlaté stoce 1619, 370 05 Č. Budějovice
Tel.: +420 385 310 032
Telefon: E-mail: info@jaip.cz www.jaip.cz

		Číslo řádku	Stav k prvnímu dni účetního období	Stav k poslednímu dni účetního období
a		b	1	2
IV. Oprávký k dlouhodobému majetku	Oprávký k nehmotným výsledkům výzkumu a vývoje (072)	29	0	0
	Oprávký k softwaru (073)	30	0	0
	Oprávký k ocenitelným právům (074)	31	19	130
	Oprávký k drobnému dlouhodobému nehmotnému majetku (078)	32	0	0
	Oprávký k ostatnímu dlouhodobému nehmotnému majetku (079)	33	0	0
	Oprávký k stavbám (081)	34	0	0
	Oprávký k samostatným movitým věcem a souborům movitých věcí (082)	35	135	505
	Oprávký k pěstitelským celkům trvalých porostů (085)	36	0	0
	Oprávký k základnímu stádu a tažným zvířatům (086)	37	0	0
	Oprávký k drobnému dlouhodobému hmotnému majetku (088)	38	0	0
Oprávký k ostatnímu dlouhodobému hmotnému majetku (089)	39	0	0	
Součet ř. 29 až 39		40	154	635
B.	Krátkodobý majetek ř. 51 + 71 + 80 + 84	41	4 541	9 694
I. Zásoby	Materiál na skladě (112)	42	0	0
	Materiál na cestě (119)	43	0	0
	Nedokončená výroba (121)	44	0	0
	Polotovary vlastní výroby (122)	45	0	0
	Výrobky (123)	46	0	0
	Zvířata (124)	47	0	0
	Zboží na skladě a v prodejnách (132)	48	0	0
	Zboží na cestě (139)	49	0	0
	Poskytnuté zálohy na zásoby (314)	50	0	0
Součet ř. 42 až 50		51	0	0
II. Pohledávky	Odběratelé (311)	52	243	769
	Směnky k inkasu (312)	53	0	0
	Pohledávky za eskontované cenné papíry (313)	54	0	0
	Poskytnuté provozní zálohy (314-ř.50)	55	119	89
	Ostatní pohledávky (315)	56	0	0
	Pohledávky za zaměstnanci (335)	57	0	17
	Pohledávky za institucemi sociálního zabezpečení a veřejného zdravotního pojištění (336)	58	0	0
	Daň z příjmů (341)	59	0	0
	Ostatní přímé daně (342)	60	0	0
	Daň z přidané hodnoty (343)	61	219	136
	Ostatní daně a poplatky (345)	62	0	0
	Nároky na dotace a ostatní zúčtování se st.rozpočtem (346)	63	0	0
	Nároky na dotace a ostatní zúčtování s rozpočtem ÚSC (348)	64	0	0

		Číslo řádku	Stav k prvnímu dni účetního období	Stav k poslednímu dni účetního období
a		b	1	2
II. Pohledávky	Pohledávky za účastníky sdružení (358)	65	0	0
	Pohledávky z pevných termínových operací a opcí (373)	66	0	0
	Pohledávky z vydaných dluhopisů (375)	67	0	0
	Jiné pohledávky (378)	68	0	0
	Dohadné účty aktivní (388)	69	977	3 524
	Opravná položka k pohledávkám (391)	70	0	0
Součet ř. 52 až 69 minus 70		71	1 558	4 535
III. Krátkodobý finanční majetek	Pokladna (211)	72	6	38
	Ceniny (213)	73	2	31
	Bankovní účty (221)	74	2 671	4 366
	Majetkové cenné papíry k obchodování (251)	75	0	0
	Dluhové cenné papíry k obchodování (253)	76	0	0
	Ostatní cenné papíry (256)	77	0	0
	Pořizovaný krátkodobý finanční majetek (259)	78	0	0
	Peníze na cestě (+/-261)	79	0	0
Součet ř. 72 až 79		80	2 679	4 435
IV. Jiná aktiva celkem	Náklady příštích období (381)	81	0	0
	Příjmy příštích období (385)	82	304	724
	Kursově rozdíly aktivní (386)	83	0	0
Součet ř. 81 až 83		84	304	724
ÚHRN AKTIV ř. 1+41		85	6 283	11 807
Kontrolní číslo ř. 1 až 83		997	25 748	49 768



PASIVA		Císlo řádku	Stav k prvnímu dni účetního období	Stav k poslednímu dni účetního období
c		d	3	4
A.	Vlastní zdroje č.90 + 94	86	2 178	3 569
1.	Vlastní jmění (901)	87	100	1 021
Jmění	Fondy (911)	88	1 288	2 077
	Oceňovací rozdíly z přecenění finančního majetku a závazků (921)	89	0	0
	Součet ř. 87 až 89	90	1 388	3 098
2.	Účet výsledku hospodářství (+/-963)	91	X	471
Výsledek hospodaření	Výsledek hospodaření ve schvalovacím řízení (+/-931)	92	790	X
	Nerozdělený zisk, neuhrazená ztráta min. let (+/-932)	93	0	0
	Součet ř. 91 až 93	94	790	471
B.	Cizí zdroje ř.96 + 104 + 128 + 132	95	4 105	8 238
1.	Rezervy (941)	96	0	0
Dlouhodobé závazky	Dlouhodobé bankovní úvěry (953)	97	0	0
	Vydané dluhopisy (953)	98	0	0
	Závazky z pronájmu (954)	99	0	0
	Přijaté dlouhodobé zálohy (955)	100	8	6
	Dlouhodobé směnky k úhradě (958)	101	0	0
	Dohadné účty pasivní (389)	102	0	0
	Ostatní dlouhodobé závazky (959)	103	1 762	3 942
Součet ř. 97 až 103	104	1 770	3 948	
3. Krátkodobé závazky	Dodavatelé (321)	105	46	831
	Směnky k úhradě (322)	106	0	0
	Přijaté zálohy (324)	107	171	181
	Ostatní závazky (325)	108	0	0
	Zaměstnanci (331)	109	124	207
	Ostatní závazky vůči zaměstnancům (333)	110	14	0
	Závazky ze sociálního zabezpečení a zdr.pojištění (336)	111	55	93
	Daň z příjmů (341)	112	117	48
	Ostatní přímé daně (342)	113	27	35
	Daň z přidané hodnoty (343)	114	0	0
	Ostatní daně a poplatky (345)	115	1	0
	Závazky ze vztahu ke státnímu rozpočtu (346)	116	0	0
	Závazky ze vztahu k rozp.orgánů uzem.sam.celků (348)	117	1 557	2 445
	Závazky z upsaných nespl.cenných papírů a vkladů (367)	118	0	0
	Závazky k účastníkům sdružení (368)	119	0	0
	Závazky z pevných termínových operací a opcí (373)	120	0	0
	Jiné závazky (379)	121	2	4
	Krátkodobé bankovní úvěry (231)	122	0	0
	Eskontní úvěry (232)	123	0	0
	Vydané krátkodobé dluhopisy (241)	124	0	0
	Vlastní dluhopisy (255)	125	0	0
Dohadné účty pasivní (389)	126	221	239	
Ostatní krátkodobé finanční výpomoci (379)	127	0	0	
Součet ř.105 až 127	128	2 335	4 083	
5. Jiná pasiva	Výdaje příštích období (383)	129	0	207
	Výnosy příštích období (384)	130	0	0
	Kursově rozdíly pasivní (387)	131	0	0
	Součet ř. 129 až 131	132	0	207
ÚHRN PASIV ř.86 + 95		133	6 283	11 807
Kontrolní číslo (ř.86 až 133)		998	25 132	47 228

Formulář zpracovala ASPEKT HM, daňová, účetní a auditorská kancelář, www.danovaprizenani.cz, business.center.cz

VÝKAZ ZISKU A ZTRÁTY

Zpracováno v souladu s vyhláškou
č. 504/2002 Sb. ve znění
pozdějších předpisů

k 31.12.2012
(v celých tis. Kč)

Název účetní jednotky

**Jihočeská agentura pro podporu
inovačního podnikání o.p.s.**

Na Zlaté stoce 1619

České Budějovice

37005

IČO
26091143

Číslo účtu	Název ukazatele	Číslo řádku	Činnosti			
			hlavní	hospodářská		celkem
			5	6	7	8
A. NÁKLADY						
I. Spotřebované nákupy celkem			1 478	0	0	1 478
501	Spotřeba materiálu	1	1 142	0	0	1 142
502	Spotřeba energie	2	336	0	0	336
503	Spotřeba ostatních neskladovatelných dodávek	3	0	0	0	0
504	Prodané zboží	4	0	0	0	0
II. Služby celkem			3 976	0	0	3 976
511	Opravy a udržování	5	143	0	0	143
512	Cestovné	6	149	0	0	149
513	Náklady na reprezentaci	7	65	0	0	65
518	Ostatní služby	8	3 619	0	0	3 619
III. Osobní náklady celkem			3 870	0	0	3 870
521	Mzdové náklady	9	3 037	0	0	3 037
524	Zákonné sociální pojištění	10	781	0	0	781
525	Ostatní sociální pojištění	11	13	0	0	13
527	Zákonné sociální náklady	12	39	0	0	39
528	Ostatní sociální náklady	13	0	0	0	0
IV. Daně a poplatky celkem			195	0	0	195
531	Daň silniční	14	1	0	0	1
532	Daň z nemovitostí	15	0	0	0	0
538	Ostatní daně a poplatky	16	194	0	0	194
V. Ostatní náklady celkem			94	0	0	94
541	Smluvní pokuty a úroky z prodlení	17	0	0	0	0
542	Ostatní pokuty a penále	18	0	0	0	0
543	Odpis nedobytné pohledávky	19	0	0	0	0
544	Úroky	20	0	0	0	0
545	Kursově ztráty	21	1	0	0	1
546	Dary	22	0	0	0	0
548	Manka a škody	23	0	0	0	0
549	Jiné ostatní náklady	24	93	0	0	93

Formulář zpracovala ASPEKT HM, daňová, účetní a auditorská kancelář, www.danovaprizenani.cz, business.center.cz

Číslo účtu	Název ukazatele	Číslo řádku	Činnosti			
			hlavní	hospodářská		celkem
			5	6	7	8
VI. Odpisy, prodaný majetek, tvorba rezerv a opravných položek celkem			482	0	0	482
551	Odpisy dlouhodobého nehmotného a hmotného majetku	25	482	0	0	482
552	Zůstatková cena prodaného dlouhodobého nehmotného a hmotného majetku	26	0	0	0	0
553	Prodané cenné papíry a podíly	27	0	0	0	0
554	Prodaný materiál	28	0	0	0	0
556	Tvorba rezerv	29	0	0	0	0
559	Tvorba opravných položek	30	0	0	0	0
VII. Poskytnuté příspěvky celkem			0	0	0	0
581	Poskytnuté příspěvky zúčtované mezi organizačními složkami	31	0	0	0	0
582	Poskytnuté členské příspěvky	32	0	0	0	0
VIII. Daň z příjmů celkem celkem			0	0	0	0
595	Dodatečné odvody daně z příjmů	33	0	0	0	0
Účtová třída 5 celkem (řádek 1 až 33)			10 095	0	0	10 095

B. VÝNOSY						
I. Tržby za vlastní výkony a za zboží celkem			3 092	0	0	3 092
601	Tržby za vlastní výroby	1	0	0	0	0
602	Tržby z prodeje služeb	2	3 092	0	0	3 092
604	Tržby za prodané zboží	3	0	0	0	0
II. Změna stavu vnitroorganizačních zásob celkem			0	0	0	0
611	Změna stavu zásob nedokončené výroby	4	0	0	0	0
612	Změna stavu zásob polotovarů	5	0	0	0	0
613	Změna stavu zásob výrobků	6	0	0	0	0
614	Změna stavu zvířat	7	0	0	0	0
III. Aktivace celkem			0	0	0	0
621	Aktivace materiálu a zboží	8	0	0	0	0
622	Aktivace vnitroorganizačních služeb	9	0	0	0	0
623	Aktivace dlouhodobého nehmotného majetku	10	0	0	0	0
624	Aktivace dlouhodobého hmotného majetku	11	0	0	0	0
IV. Ostatní výnosy celkem			393	0	0	393
641	Smluvní pokuty a úroky z prodlení	12	0	0	0	0
642	Ostatní pokuty a penále	13	0	0	0	0
643	Platby za odepsané pohledávky	14	0	0	0	0
644	Úroky	15	14	0	0	14
645	Kursovne zisky	16	14	0	0	14
648	Zúčtování fondů	17	0	0	0	0
649	Jiné ostatní výnosy	18	365	0	0	365

Číslo účtu	Název ukazatele	Číslo řádku	Činnosti			
			hlavní	hospodářská		celkem
			5	6	7	8
V. Tržby z prodeje majetku, zúčtování rezerv a opravných položek celkem			0	0	0	0
652	Tržby z prodeje dlouhodobého nehmotného a hmotného majetku	19	0	0	0	0
653	Tržby z prodeje cenných papírů a podílů	20	0	0	0	0
654	Tržby z prodeje materiálu	21	0	0	0	0
655	Výnosy z krátkodobého finančního majetku	22	0	0	0	0
656	Zúčtování rezerv	23	0	0	0	0
657	Výnosy z dlouhodobého finančního majetku	24	0	0	0	0
659	Zúčtování opravných položek	25	0	0	0	0
VI. Přijaté příspěvky celkem			0	0	0	0
681	Přijaté příspěvky zúčtované mezi organizačními složkami	26	0	0	0	0
684	Přijaté příspěvky (dary)	27	0	0	0	0
684	Přijaté členské příspěvky	28	0	0	0	0
VII. Provozní dotace celkem			7 176	0	0	7 176
691	Provozní dotace	29	7 176	0	0	7 176
Účtová třída 6 celkem (řádek 1 až 29)			10 661	0	0	10 661
C. VÝSLEDEK HOSPODAŘENÍ PŘED ZDANĚNÍM			566	0	0	566
591	Daň z příjmů	65	95	0	0	95
D. VÝSLEDEK HOSPODAŘENÍ PO ZDANĚNÍM			471	0	0	471
Kontrolní číslo		999	43 893	0	0	43 893



Odesláno den: 11.6.2013	Razítko: Jihočeská agentura pro podporu inovačního podnikání o.p.s. Na Zlaté stoce 1619, 370 05 Č. Budějovice Tel.: +420 385 310 032 E-mail: info@jaip.cz www.jaip.cz IČ 260 91 143	Podpis vedoucího úč.jednotky: Odpovídá za údaje: 
		Telefon:

Formulář zpracovala ASPEKT HM, daňová, účetní a auditorská kancelář, www.danovaprizenani.cz, business.center.cz

PŘÍLOHA K ÚČETNÍ UZÁVĚRCE K 31. 12. 2012

I. Charakteristika účetní jednotky

Název: Jihočeská agentura pro podporu inovačního podnikání o.p.s.

Sídlo: Na Zlaté stoce 1619, 370 05 České Budějovice

IČO: 26091143

DIČ: CZ26091143

Právní forma: obecně prospěšná společnost

Druh obecně prospěšných služeb:

- Výzkum a vývoj v oblasti managementu podpory inovací regionálního charakteru. Výzkum a vývoj v oblasti přechodu na regionální ekonomiku založenou na znalostech s důrazem na regionální specifika (regionálním charakterem rozumějme region soudržnosti NUTS II, především pak Jihočeský kraj - region NUTS III, popřípadě nižší úroveň).
- Spolupráce při tvorbě, realizaci a koordinaci výzkumné inovační politiky.
- Pořádání odborných kurzů, školení a jiných vzdělávacích akcí včetně lektorské činnosti v oblasti výzkumné a inovační politiky, managementu a ekonomiky výzkumu, vývoje a podpory inovací regionálního charakteru; vzdělávání manažerů a jiných pracovníků z akademické i podnikové sféry v oblasti výzkumu a vývoje resp. v oblasti využívání výsledků výzkumu a vývoje prostřednictvím ochrany duševního vlastnictví a přenosu technologií; vše k dosažení cílů společnosti.
- Poradenská činnost v oblasti výzkumné a inovační politiky, managementu a ekonomiky výzkumu a vývoje regionálního charakteru.
- Informační služby včetně publikační činnosti v oblasti výzkumné a inovační politiky, managementu a ekonomiky výzkumu a vývoje regionálního charakteru.
- Správa datové základny pro potřeby tvorby a evaluace výzkumné a inovační politiky, managementu a ekonomiky výzkumu a vývoje regionálního charakteru.
- Komplexní správa a řízení organizačních uspořádání vědeckotechnických parků.

Rozvahový den (okamžik sestavení účetní závěrky): 31. 12. 2012

Statutární orgán (ředitel):

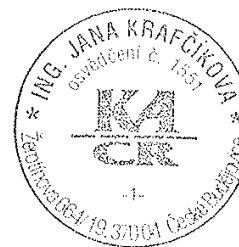
Ing. Petra Vachová, dat. nar. 07.03.1981, České Budějovice, Branišovská 25, PSČ 370 05

Správní rada:

Předseda: Ing. Václav Filištejn, dat. nar. 27.05.1965, Netolice, Budějovická 139, PSČ 384 11

Členové:

- Ing. František Štangl, dat. nar. 21.04.1961, Nové Hrady, Vílová 238, PSČ 373 33
- prof. RNDr. František Sehnal, CSc., dat. nar. 11.09.1938, České Budějovice, Bezdrevská 1159/15, PSČ 370 11
- Ing. Jan Stejskal, dat. nar. 26.06.1977, Včelná, Lesní kolonie 345, PSČ 373 82



- Ing. Jaroslav Lakomý, dat. nar. 01.07.1948, České Budějovice, Fr.Ondříčka 16, PSČ 370 11
- PhDr. Jiří Vlach, dat. nar. 29.12.1952, České Budějovice, Alešova 12, PSČ 370 01
- Prof.RNDr. Libor Grubhoffer, CSc., dat. nar. 30.04.1957, České Budějovice, U lesa 2, PSČ 370 05
- Prof. RNDr. Tomáš Polívka, PhD., dat. nar. 24.11.1968, České Budějovice, Bezdrevská 19, PSČ 370 11
- Jaromír Slíva, dat. nar. 19.1.1970, České Velenice, Podlesí 618, PSČ 378 10

Společnost vznikla na základě Zakladací listiny dne 14. 6. 2005 a je zapsána v rejstříku obecně prospěšných společností vedeném u Krajského soudu v Českých Budějovicích v odd. O, vložce č. 109. Jediným zakladatelem společnosti je Jihočeská hospodářská komora.

Účetním obdobím společnosti je kalendářní rok.



II. Použité účetní metody

1. Způsob oceňování
 - a) zásob nakupovaných a vytvořených vlastní činností
 - v průběhu účetního období se zásoby nepoužívaly
 - b) dlouhodobého nehmotného a hmotného majetku
 - dlouhodobý nehmotný a hmotný majetek je evidován v pořizovací ceně, dlouhodobý hmotný majetek do 40 tis. Kč a dlouhodobý nehmotný majetek do 60 tis. Kč není vykazován v rozvaze a je účtován do nákladů v roce jeho pořízení
 - c) cenných papírů a podílů, derivátů a části majetku a závazků zajištěné deriváty
 - v průběhu účetního období nebyly pořízeny cenné papíry ani majetkové účasti
 - d) příchovek a přírůstků zvířat
 - společnosti se netýká
2. Způsob stanovení reprodukční pořizovací ceny u majetku oceněného v této ceně a pořízeného v průběhu účetního období
 - v průběhu účetního období nebyla použita pro ocenění majetku reprodukční pořizovací cena
3. Druhy nákladů souvisejících s pořízením, které se zahrnují do pořizovacích cen nakupovaných zásob, a druhy nákladů zahrnované do cen zásob stanovených na úrovni vlastních nákladů
 - v průběhu účetního období nebylo účtováno o zásobách
4. Podstatné změny způsobu oceňování, postupů odpisování a postupů účtování oproti předcházejícímu účetnímu období s uvedením důvodů těchto změn a vyčíslením peněžních částek těchto změn ovlivňujících výši majetku, závazků a výsledku hospodaření, pokud je možno je reálně stanovit
 - ovlivňujících výši majetku, závazků a hospodářského výsledku v průběhu účetního období nedošlo ke změnám způsobu oceňování, postupů oceňování, odepisování a účtování oproti minulému účetnímu období
5. Způsob stanovení opravných položek k majetku, s uvedením zdroje informací pro stanovení výše opravných položek
 - opravné položky k majetku nebyly tvořeny

6. Způsob sestavení odpisových plánů pro dlouhodobý majetek (úctovaný v účtové třídě 0) a použité odpisové metody při stanovení odpisů
 - účetní jednotka používá metodiku odpisování na základě aktuálního znění zákona č. 586/1992 Sb, o dani z příjmů
7. Způsob uplatněný při přepočtu údajů v cizích měnách na českou měnu (uplatnění kurzů vyhlášených Českou národní bankou jako aktuálních či pevných kurzů s uvedením termínů jejich změn)
 - společnost používá pro přepočet cizích měn v běžném účetním období pevný kurz ČNB k poslednímu dni předchozího účetního období, aktiva a pasiva jsou podle stejné metodiky přepočítány k rozvahovému dni
8. Způsob stanovení reálné hodnoty u majetku a závazků, které se v souladu se zákonem oceňují reálnou hodnotou
 - v průběhu účetního období nebylo použito pro ocenění majetku reálné hodnoty
9. Způsob zpracování a úschovy účetních záznamů
 - účetnictví se zpracovává v účetním programu Money S3; účetní záznamy jsou uschovány v provozovně účetní firmy; elektronická účetní data jsou archivována na CD nosičích

II. Doplňující informace k rozvaze a k výkazu zisků a ztrát

1. Společnost neeviduje závazky, které by nebyly obsaženy v rozvaze (bilanci).
2. Společnost nemá daňové nedoplatky. Splatný závazek z pojistného na zdravotní a sociální pojištění odpovídá vyplaceným mzdám za měsíc prosinec 2012.
3. Společnost neeviduje daňové nedoplatky u místně příslušných finančních orgánů.
4. Společnost realizovala veškeré náklady a výnosy z hlavní činnosti.
5. Společnost eviduje průměrný přepočtený počet zaměstnanců: 6.
6. Nebyly stanoveny žádné odměny a funkční požitky za účetní období členům statutárním, kontrolním nebo jiným orgánům společnosti.
7. Společnost má uzavřenou nájemní smlouvu se společností GEN-TREND s.r.o., ve které má majetkový podíl předseda správní rady Ing. Václav Filištein a se společností R2S, ve které má majetkový podíl ředitelka Ing. Petra Vachová.
8. Neexistují žádné jiné účasti členů statutárních, kontrolních nebo jiných orgánů společnosti v osobách, s nimiž účetní jednotka uzavřela za vykazované účetní období obchodní smlouvy nebo jiné smluvní vztahy.
9. Při stanovení základu daně se vychází z účetního výsledku hospodaření. Společnost vede účetnictví podle zákona č. 563/1991 Sb., o účetnictví, vyhl. č. 504/2002 Sb., pro účetní jednotky, u kterých hlavním předmětem činnosti není podnikání a podle Českých účetních standardů pro účetní jednotky, které účtují podle vyhl. č. 504/2002 sb. Společnost využije za rok 2012 daňové úlevy dle § 20/7 zákona o dani z příjmů v následujících daňových obdobích.
10. Informace k významným položkám účetních výkazů:
 - Ostatní dlouhodobé závazky – Kč 3 865 tis. - vratná půjčka od Jihočeského kraje na předfinancování realizovaných projektů, Kč 77 tis. – přijatý provozní úvěr



- Dohadné účty aktivní – Kč 3 524 tis. – obsahuje proinvestované náklady za národní i nadnárodní projekty, ke kterým vzniká zpětně nárok na dotaci
 - Závazky ze vztahu k rozp. orgánům územ. sam. celků – Kč 2 445 tis. – představuje zálohu na dotaci poskytnutou na realizované projekty
 - Provozní dotace – Kč 7 176 tis. - obsahuje Neinvestiční prostředky na činnosti ve veřejném zájmu od Jihočeského kraje ve výši Kč 2 000 tis.; zbývající část představují přijaté nebo očekávané dotace na realizované projekty.
11. Způsob vypořádání výsledku hospodaření z předcházejících účetních období – zisk z roku 2011 Kč 790 tis. byl přesunut do Fondů – účet 911, na kterém je na konci roku 2012 zůstatek Kč 2 077 tis.
12. Společnost neobdržela ani neposkytla žádný významný dar, který by zásadním způsobem ovlivnil její hospodaření. Na veřejných sbírkách se společnost v účetním období nepodílela ani se jich nezúčastnila.

III. Významná následná událost

K datu sestavení účetní závěrky nejsou vedení společnosti známy žádné významné následné události, které by ovlivnily účetní závěrku k 31. prosinci 2012.

Náležitosti přílohy účetní závěrky jsou definované zákonem č. 563/1991 Sb., o účetnictví a vyhláškou č. 504/2002 Sb., která upravuje ustanovení zákona o účetnictví pro účetní jednotky, u kterých hlavním předmětem činnosti není podnikání, pokud účtují v soustavě podvojného účetnictví. Některé zákonné náležitosti přílohy účetní závěrky nejsou pro jejich věcnou náplň záměrně v této příloze uváděny.

V Českých Budějovicích dne 5. 6. 2013



Ing. Petra Vachová
ředitelka společnosti



Jihočeská agentura
pro podporu inovačního podnikání o.p.s.
Na Zlaté stoece 1619, 370 05 Č. Budějovice
Tel.: +420 382 49 032
E-mail: info@jaip.cz www.jaip.cz
IČ 260 91 143

5 Výhled hospodaření pro rok 2013

Rozpočet společnosti na rok 2013 byl schválen Správní radou dne 6. 12. 2012 v podobě umožňující rozvoj JVTP i celé JAIP.

V roce 2013 a v letech následujících bude společnost nadále spravovat Jihočeský vědeckotechnický park a pokračovat v dořešení stávajících národních i nadnárodních projektů. Jedním z hlavních úkolů je také zpracování regionální přílohy Výzkumné a inovační strategie pro inteligentní specializaci ČR. Tato strategie bude důležitým dokumentem pro čerpání peněz z Operačních programů v příštím programovacím období EU 2014 – 2020. V této souvislosti bude JAIP koordinovat krajskou RIS3 platformu, jejímž cílem bude společná identifikace priorit, nových příležitostí a možností spolupráce za účelem zlepšování pozice Jihočeského kraje.

V Č. Budějovicích 5. 6. 2013

Ing. Petra Vachová
ředitelka